



COLLOQUE SCIENTIFIQUE

« DYNAMIQUES RURALES A MADAGASCAR : PERSPECTIVES SOCIALES, ECONOMIQUES ET DEMOGRAPHIQUES »

ANTANANARIVO

23-24 AVRIL 2007

Colloque organisé conjointement par :
l'Institut National de la Statistique (INSTAT),
la cellule du Réseau des Observatoires Ruraux de l'EPP/PADR,
l'Institut de Recherche pour le Développement (IRD) et le GIE DIAL.

Pauvreté et vulnérabilité alimentaire dans le Sud de Madagascar : les apports d'une approche diachronique sur un panel de ménages.

J-E BIDOU, UMR Ades-Tempos, Bordeaux

I. DROY, IRD- UMR C3ED, Bamako

P. RASOLOFO, Réseau des Observatoires Ruraux, Antananarivo

Plan de la présentation

1. Problématique et définitions
2. Le temps long : les composantes du risque alimentaire dans le Sud de Madagascar
3. Le temps court : l'analyse de la vulnérabilité alimentaire sur un panel de ménages
4. Conclusion

1. Problématique et définitions

1.1 Quelques définitions préliminaires

- ✓ **Risque** notion composite : c'est le produit d'un aléa par une vulnérabilité.
- ✓ **Aléa**, terme emprunté aux probabilités : probabilité d'occurrence d'un phénomène. Ici, bien sûr, un phénomène dangereux.
- ✓ **Vulnérabilité** : degré d'exposition d'un système à une perturbation (aléa) susceptible d'entraîner des effets négatifs sur son équilibre en modifiant son fonctionnement.
- ✓ Les vulnérabilités sont multiples. La vulnérabilité alimentaire se définit par rapport à un aléa, qui est l'impossibilité d'accéder à la nourriture ce qui menace un fonctionnement essentiel qui est de se nourrir correctement.
- ✓ L' aléa « impossibilité d'accéder à la nourriture » peut être provoqué par des pénuries physiques (destruction des récoltes par la sécheresse ou une invasion acridienne), par des ruptures d'approvisionnement (pas de nourriture sur les marchés) ou par des difficultés d'accès des ménages à la nourriture (revenus insuffisants).

1.2 Problématique

- ✓ L'objectif est d'analyser la construction temporelle des vulnérabilités dans une région exposée à d'importants aléas.
- ✓ Le risque est toujours placé dans un cadre temporel et dans une perspective historique.
- ✓ Il existe une vulnérabilité différentielle selon les groupes de population en fonction de leur degré d'exposition au risque.
 - ✓ *Ex : face à la sécheresse , pêcheurs, éleveurs, agriculteurs ou commerçants sont très différemment exposés.*
- ✓ La vulnérabilité se construit et éventuellement se réduit au cours du temps.
 - ✓ *Ex : cycle de vie de l'individu, jeune enfant adulte ou personne âgée.*
 - ✓ *Ex : sécurisation de la production par des aménagements hydraulique pour sécuriser la production vivrière ou introduction de nouvelles cultures*
- ✓ La vulnérabilité donc doit s'analyser à différentes échelles et sur plusieurs pas de temps, temps long et temps court.

2. Le temps long : les composantes du risque alimentaire dans le Sud de Madagascar

2.1 L'insécurité alimentaire dans le Sud de Madagascar

Zone d'étude : sud de Madagascar, dont certaines parties, comme l'Androy, sont affectées par des famines récurrentes.

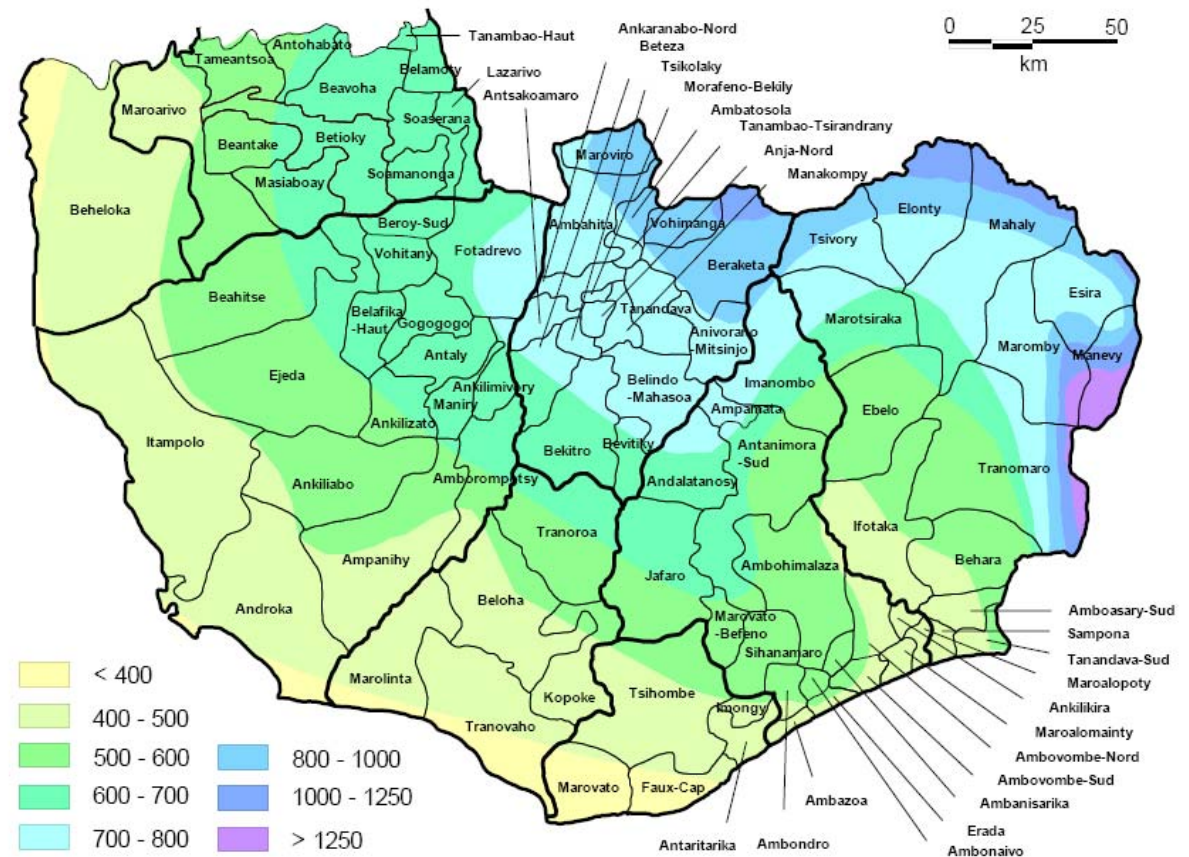
L'exemple de l'Androy

- ✓ **1928** : Effet combiné d'un déficit pluviométrique et d'une crise de l'élevage consécutive à la destruction des "raketa »
- ✓ 1931 : Sécheresse importante entraînant des déplacements de population.
- ✓ **1941-1944** : La grande famine au nom évocateur de "maro taola" (beaucoup d'ossements humains) ; migration de la quasi totalité des *antandroy* de la zone sédimentaire ;
- ✓ 1956 : Sécheresse.
- ✓ **1980** : Après 25 années à peu près normales, sécheresse nommée "santira vy " (« ceinture de fer »).
- ✓ 1982 : Sécheresse "malalak'akanjo" (« on est large dans ses vêtements ») .
- ✓ 1986 : Sécheresse "bekalapake" (« manioc séché »).
- ✓ **1989 -1992** : Famine et sécheresse, beaucoup de décapitalisation, migration importantes "tsy mitolike" « on mange sans se retourner » pour décrire la lutte individuelle pour la survie

L'insécurité climatique, un des facteurs d'explication

- Des précipitations faibles, surtout sur la bande côtière.
- **Irrégularité inter-annuelle** de la répartition des pluies, surtout sous le vent de la chaîne anosyenne.
- **Irrégularité annuelle** : démarrage de la saison des pluies, interruption.
- Sur la côte, vents violents qui accélèrent **l'évapotranspiration** des plantes
- Mais **cela ne suffit pas à expliquer la vulnérabilité**, car dans d'autres régions l'aridité n'entraîne pas forcément la famine

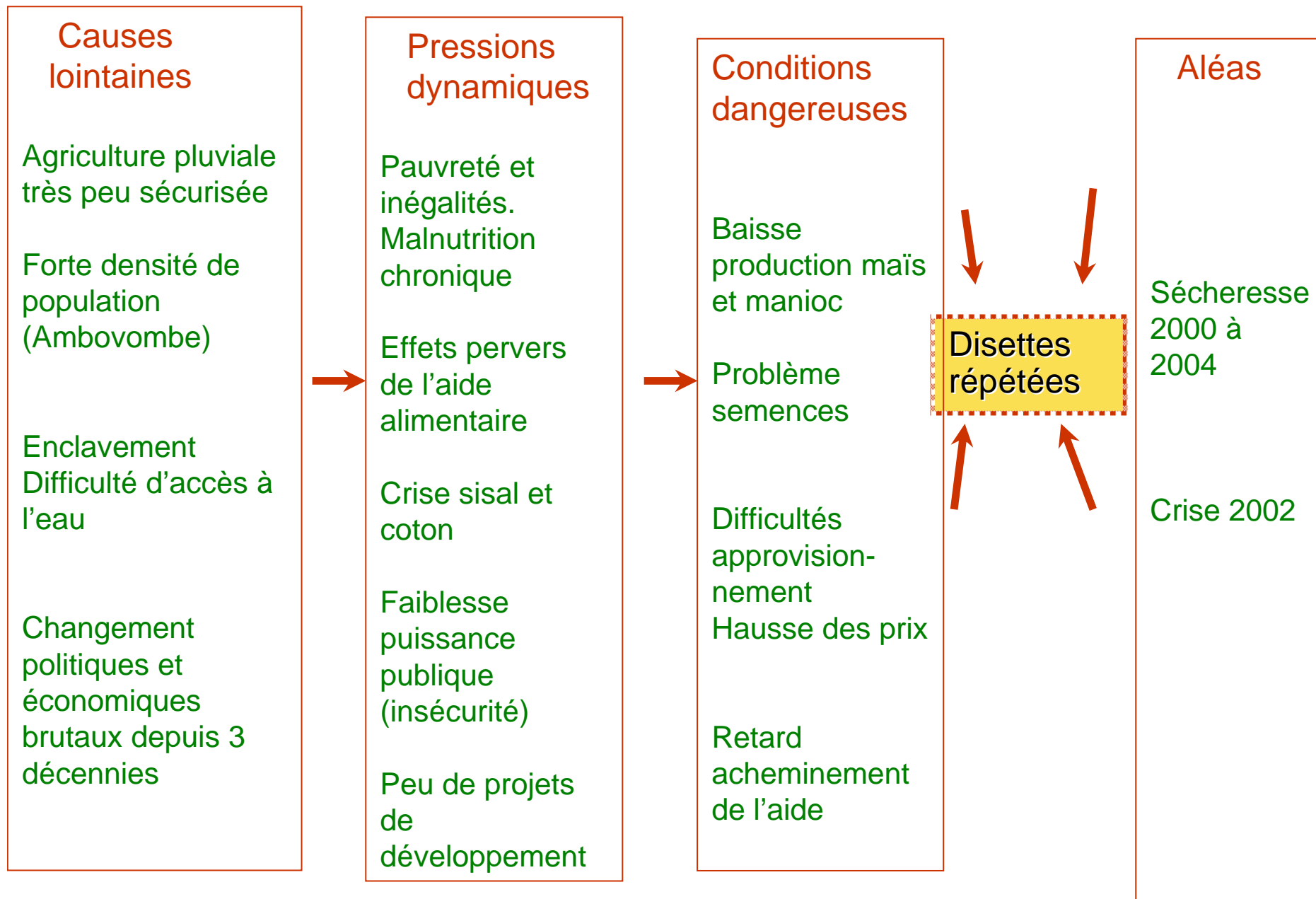
Pauvreté et vulnérabilité alimentaire dans le Sud de Madagascar



Source : SAP

2.2 Les crises alimentaires vues à travers le modèle « *pression et détente* »

- ✓ Les vulnérabilités sont construites par les sociétés sur le temps long et le modèle PAR permet de décrire ces constructions.
- ✓ Le modèle PAR (*pressure and release*) est un modèle généraliste développé dans les années 90 (*Wisner et alii*) ; il s'applique à tous les types de risques.
- ✓ Permet de suivre la logique d'enchaînement linéaire des causalités et permet la hiérarchisation de ces causes.
 - ✓ Plusieurs échelles
 - ✓ Plusieurs pas de temps
- ✓ Hiérarchisation des facteurs de vulnérabilité
 - ✓ Les causes lointaines (*root causes*)
 - ✓ Les pressions dynamiques (*dynamical pressures*)
 - ✓ Les conditions dangereuses (*unsafe conditions*)
- ✓ La diminution de la pression (c'est-à-dire la détente) se fait par la réduction de la vulnérabilité,



- ✓ Limites du modèle : ne permet pas de décrire les vulnérabilités respectives des différents groupes , ni leurs trajectoires au cours d'une crise.
- ✓ Donc, nécessité de compléter l'analyse par d'autres méthodes

Les observatoires ruraux, un outil de suivi des dynamiques rurales

- Permet une approche par ménages ou individus pour identifier les catégories les plus vulnérables et analyser la structure des capacités (observatoires)
- Prend en compte les capacités au niveau des ménages à partir de l'ensemble du système d'activités.
- Permet de réaliser des typologies de ménages et de connaître les inégalités intravillageoises
- Approche de l'insécurité alimentaire par l'intensité des difficultés en période de soudure.
- Suivi de panel de ménages : évolution en période de crise ou de changement

3. Le temps court : l'analyse de la vulnérabilité alimentaire sur un panel de ménages

Deux observatoires :

- ✓ **Tuléar** 296 ménages suivis sur 6 années (1999 à 2004)
- ✓ **Ambovombe** 204 ménages suivis sur 7 années (1999 à 2005).

Une crise climatique :

- ✓ Sécheresse de 2000 à 2004 pour la région d'Ambovombe.

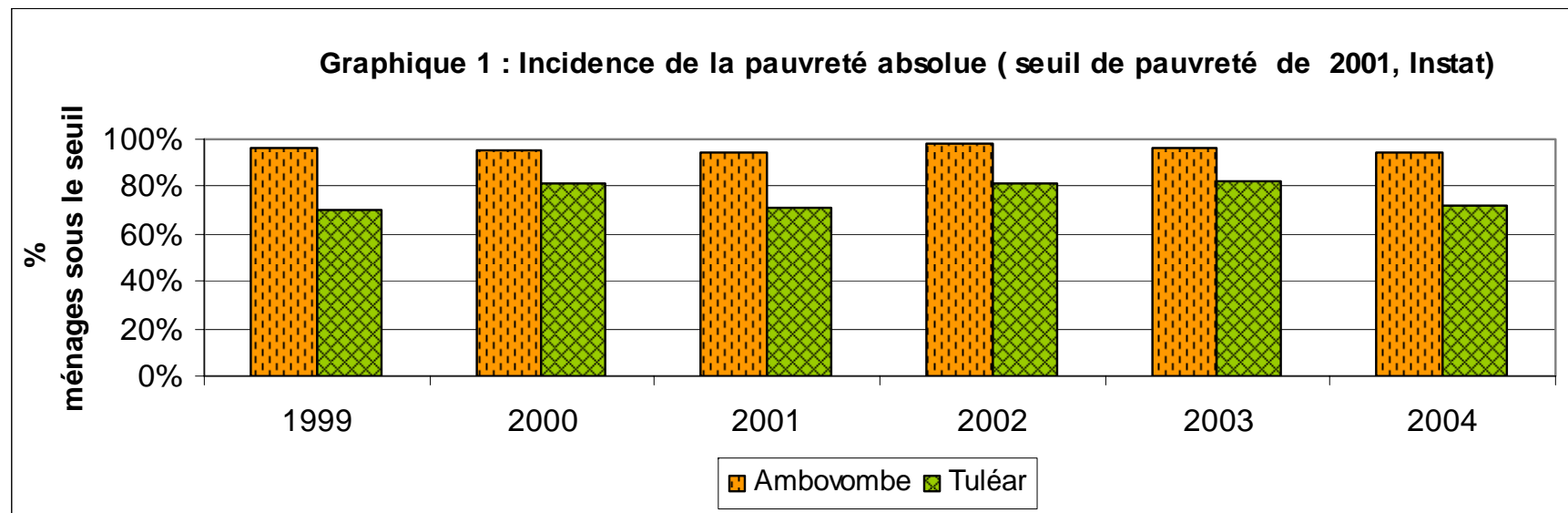
Question : faire une typologie des groupes, voir comment ils traversent la crise

- ✓ 2 angles d'observation, complémentaires
 - a) Les revenus (incluant la valorisation de l'autoconsommation alimentaire) calculé en francs constants et par unité de consommation
 - b) L'analyse multidimensionnelle incluant les types d'activité.

3.1 Pauvreté absolue et relative : quels apports pour l'analyse ?

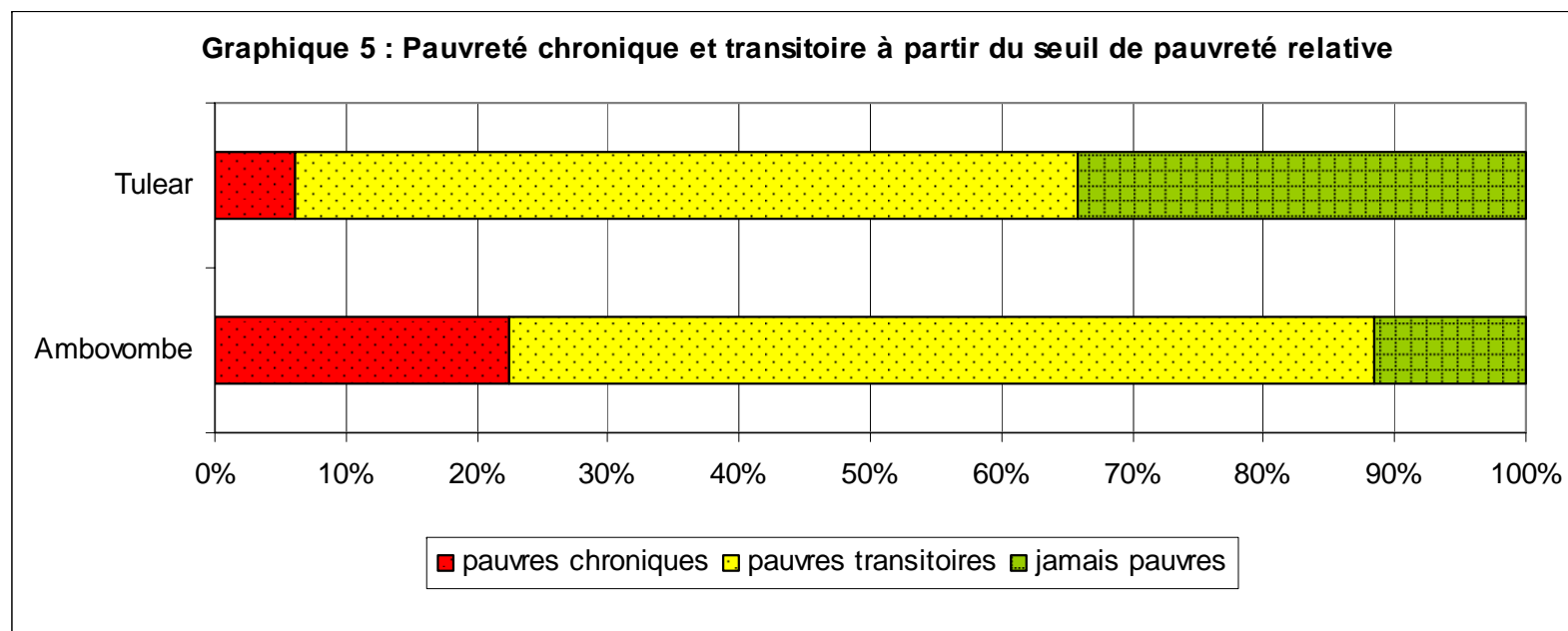
La pauvreté absolue

- La pauvreté est un élément central dans la vulnérabilité alimentaire, même si ce n'est pas la seule cause. Elle permet de connaître les difficultés d'accessibilité à la nourriture.
- L'incidence de la pauvreté absolue calculé à partir du seuil défini par l'Instat montre des différences entre les deux observatoires.
- Révélateur, mais peu discriminant : chaque année, au moins 95% des ménages d'Ambovombe est sous le seuil et 70% à Tuléar



La pauvreté relative : identifier les inégalités et les changements de situation

- ✓ Seuil de pauvreté relative : 60% du revenu médian, calculé séparément dans chaque observatoire.
- ✓ Mouvements des ménages à partir du seuil : jamais pauvres, pauvres transitoires (1 à 3 fois sous le seuil), pauvres chroniques (4 à 6 fois)
- ✓ A Ambovombe, à peine plus de 10% reste au dessous du seuil relatif durant toute la période contre 35% à Tuléar (qui n'a pas subi de crise forte)



3.2 Typologie des ménages

Une analyse multidimensionnelle

- Analyse multivariée permet de distinguer des types de ménage en fonction :
 - activités (principale et secondaire)
 - caractéristiques démographiques,
 - revenus
 - situation alimentaire (nombre de mois de soudure, changement d'alimentation etc.)

- A Tuléar et à Ambovombe, les plus précaires sont caractérisés par une mauvaise couverture alimentaire, des revenus très faibles, un âge du chef de ménage assez élevé et une assez forte proportion de ménages dirigés par une femme.

- Stabilité des groupes à Tuléar pendant la période 1999-2004 et au contraire , à Ambovombe la catégorie des plus démunis s'accroît jusqu'en 2002 et régresse ensuite très lentement.

Les stratégies pour faire face à la crise à Ambovombe

- Décapitalisation du bétail, de loin le plus important.
- Faible importance de la multiactivité et des revenus de transfert (qui augmentent durant la crise, mais restent faible en volume)
- Chez les plus pauvres, migrations (ce qui réduit la force de travail familial et accroît la vulnérabilité) et placement des enfants.

4. Conclusion

- ✓ Les définitions formelles de la pauvreté et les outils d'analyse qui y sont liés se révèlent insuffisants pour l'analyse de la vulnérabilité alimentaire, plus particulièrement pour des sociétés fortement marquées par la pauvreté.
- ✓ La vulnérabilité alimentaire, comme d'ailleurs d'autres types de vulnérabilités se construisent sur des temporalités multiples.
- ✓ Celle du temps long, lié à l'espace régional, qui a cumulé un important déficit de développement. Handicap climatique, mais aussi position périphérique dans l'espace malgache, enclavement, faible armature urbaine.
- ✓ Celle du temps court, lié aux échelles locales, où les inégalités se creusent pendant les crises. Les plus riches disposant d'un capital (troupeau, capital social) qui leur permet d'amortir le choc de la crise. Les pauvres contraints à des stratégies corrosives qui accroissent leur vulnérabilité.
- ✓ Les vulnérabilités se cumulent. Réduire durablement l'insécurité alimentaire exige une action globale.