



COLLOQUE SCIENTIFIQUE

« DYNAMIQUES RURALES A MADAGASCAR : PERSPECTIVES SOCIALES, ECONOMIQUES ET DEMOGRAPHIQUES »

ANTANANARIVO

23-24 AVRIL 2007

Colloque organisé conjointement par :
l'Institut National de la Statistique (INSTAT),
la cellule du Réseau des Observatoires Ruraux de l'EPP/PADR,
l'Institut de Recherche pour le Développement (IRD) et le GIE DIAL.

Impacts d'une pluviométrie excessive sur les ménages riziculteurs

Observations et Simulations sur l'Observatoire
Rural d'Antsirabe

Andrianirina N., Rasolofo P.
Mars 2007

Plan de présentation

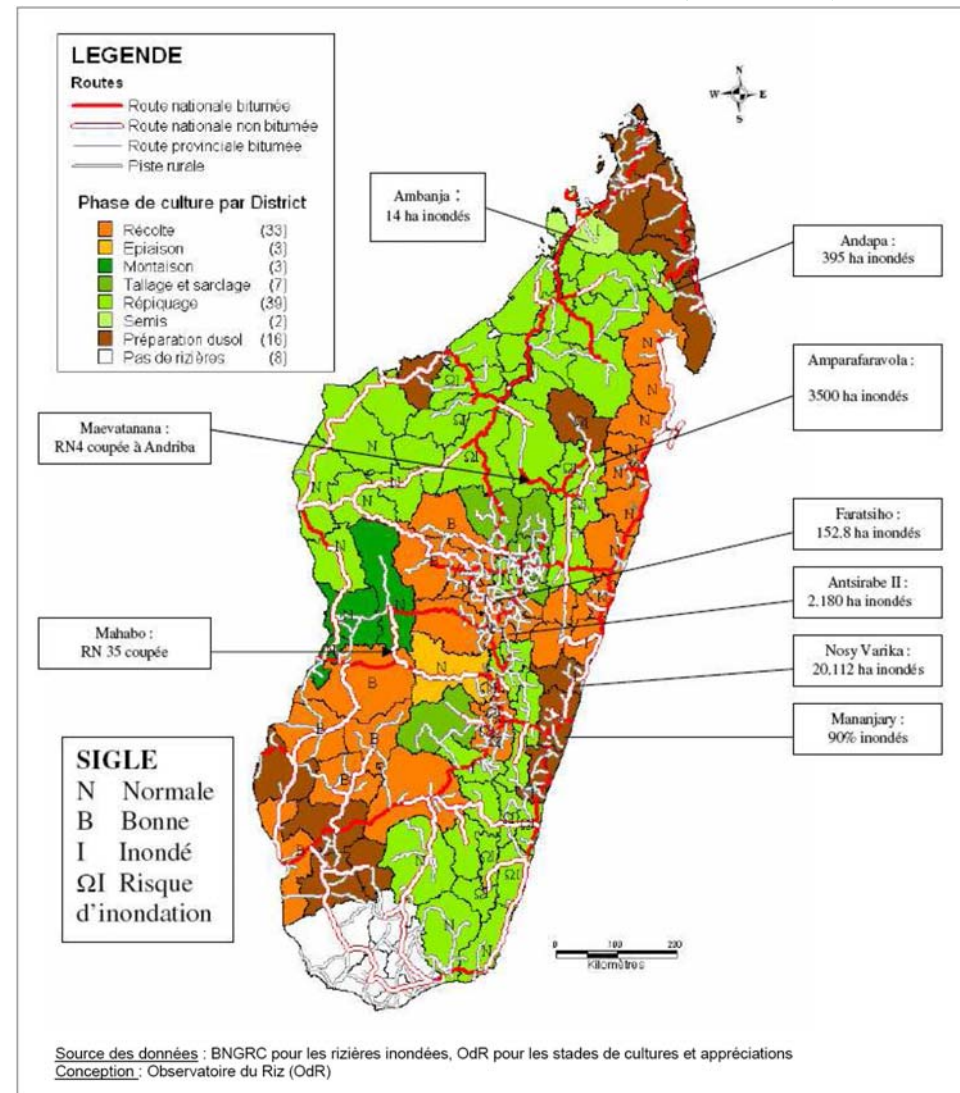
Contexte

Méthodologie

Résultats et analyses

Production rizicole et vulnérabilité (1/2)

- Pluies abondantes en décembre 2006 et janvier 2007
- Submersion de rizières à un stade avancé de maturation dans le Vakinankaratra, la Haute Matsiatra, l'Amoron'i Mania, l'Itasy, le Vatovavy Fitovinany



Contexte et justification

Production rizicole et vulnérabilité (2/2)

- Phénomènes conjoncturels
- Politiques d'incitation à la production agricole
- Changements climatiques

- → Sécurisation des productions rurales stratégiques : ciblage des interventions

Problématique

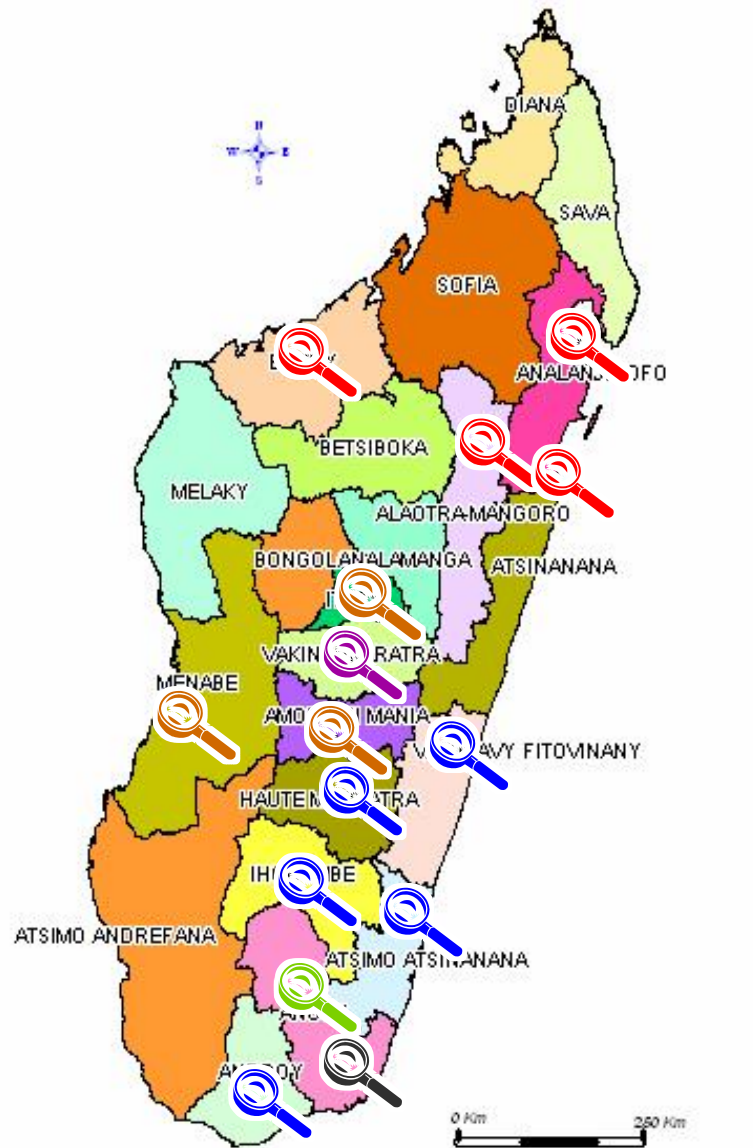
- Quels sont les ménages les plus vulnérables ?
- Quelle est l'incidence des intempéries sur le niveau de vie des ménages ?
- Quelle est leur capacité à se rétablir ?
- Quels sont les moyens d'intervention extérieure les plus appropriés, en fonction des types de ménages ?

Hypothèses et limites

- Les catastrophes résultent d'une rencontre des dangers et des conditions de vulnérabilité (Blaikie et al., 1994 et Wisner, 1993)
- Une proportionnalité existe entre potentiel de production et vulnérabilité

Portée du dispositif ROR

- Enquêtes annuelles rétrospectives au niveau des ménages ruraux
- Illustration des problématiques du monde rural : impacts des politiques et des chocs externes sur les ménages ruraux
- Études antérieures
- Permet de faire une simulation



Légende

-  UPDR-Agence Française de Développement
-  SIRSA
-  PHBM - FIDA
-  FIFAMANOR -Coopération Norvégienne
-  SAHA – Intercoopération Suisse
-  QMM

Matériels et méthodes

Phase d'analyses de résultats

- Données d'enquêtes sur l'Observatoire Rural d'Antsirabe
- année de référence : 2005
- échantillon : ménages producteurs de paddy (434/507)
- vulnérabilité : focalisation sur la situation alimentaire des ménages et leur aptitude à régénérer leur production rizicole face aux chocs
- typologie simplifiée : quartiles selon la production moyenne en paddy
- logiciels statistiques : SAS, STATA et tableur

Résultats et Discussions

Caractéristiques de la production rizicole
Profil des ménages-types
Modèle de propagation des impacts
Simulations

Une majorité de rizières potentiellement vulnérables

- Échantillon: 903 parcelles rizicoles
- Une seule saison rizicole
- 88% sur plaines et bas-fonds
- dont 8% pourvues de canaux aménagés
- Riz pluvial : 1,4% avec les rendements les plus faibles
- Superficies voisines quel que soit le type de rizière : 11 à 16 ares

- → les parcelles les plus exposées aux inondations sont majoritaires et produisent plus de 90% du paddy

Une typologie selon la capacité de production

- 434 producteurs de paddy
- Forte amplitude du potentiel de production
- Médiane: moins de 6 mois de couverture
- Type 4 : double de la médiane

Type 1	[24 ; 240 [
Type 2	[240 ; 518 [
Type 3	[518 ; 1 120 [
Type 4	[1 120 ; 7 500 [

Profil de consommation alimentaire

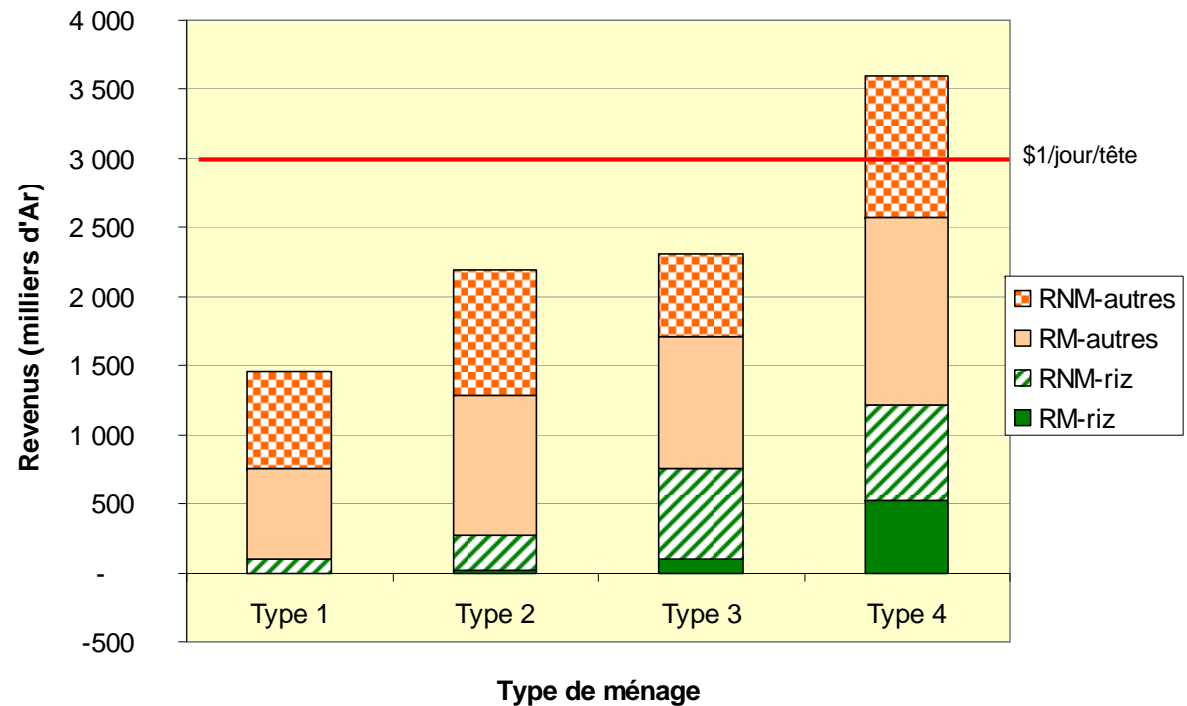
- couverture alimentaire : nombre de mois durant lesquels la production en aliment de base suffit en autoconsommation
- dépenses alimentaires les plus élevés pour les types 1 et 2, acheteurs de riz
- spécificité: polyculture et possibilités de diversification

Classe des ménages	Couverture alimentaire	
Type 1	<4 mois	71%
	4 à 6 mois	20%
	6 à 9 mois	6%
	9 à 11 mois	2%
	toute l'année	1%
Type 2	<4 mois	21%
	4 à 6 mois	41%
	6 à 9 mois	27%
	9 à 11 mois	3%
	toute l'année	9%
Type 3	<4 mois	2%
	4 à 6 mois	21%
	6 à 9 mois	46%
	9 à 11 mois	11%
	toute l'année	21%
Type 4	<4 mois	2%
	4 à 6 mois	11%
	6 à 9 mois	24%
	9 à 11 mois	18%
	toute l'année	46%

Profil des ménages-types

Profil de structure de revenus

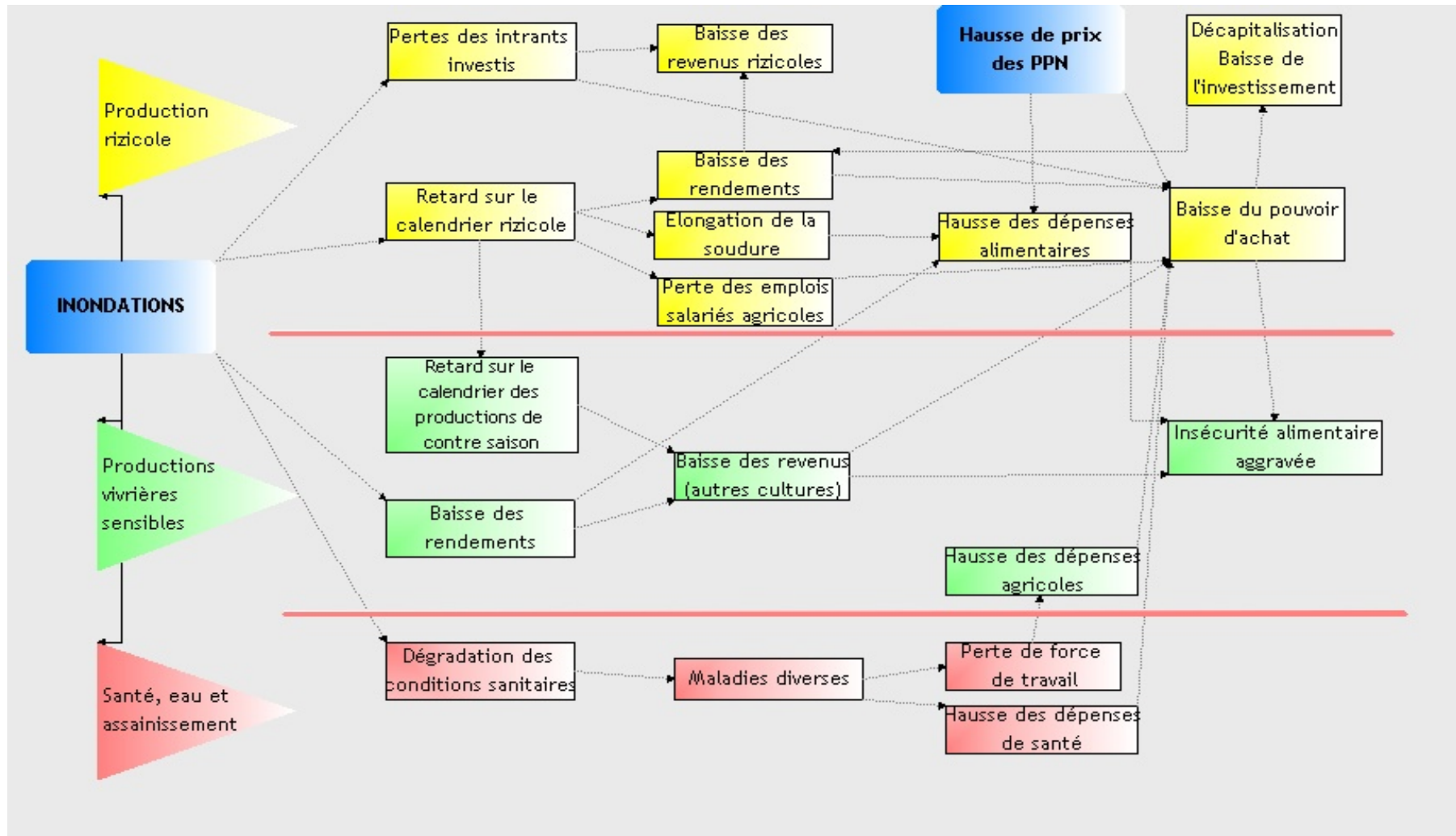
- Ar 528 234 et 28% provenant du riz pour le type 4
- Autres sources: autres cultures allouées à la vente (40%), activités secondaires (jusqu'à 42% pour le type 1 dont 77% de ménages en salariat rizicoles)



Profil d'accès à l'information

- Accès à l'information : possession de poste radio
- Pas de différences significatives entre les types
- 63 à 72% possèdent au moins une radio

Modèle de propagation des impacts



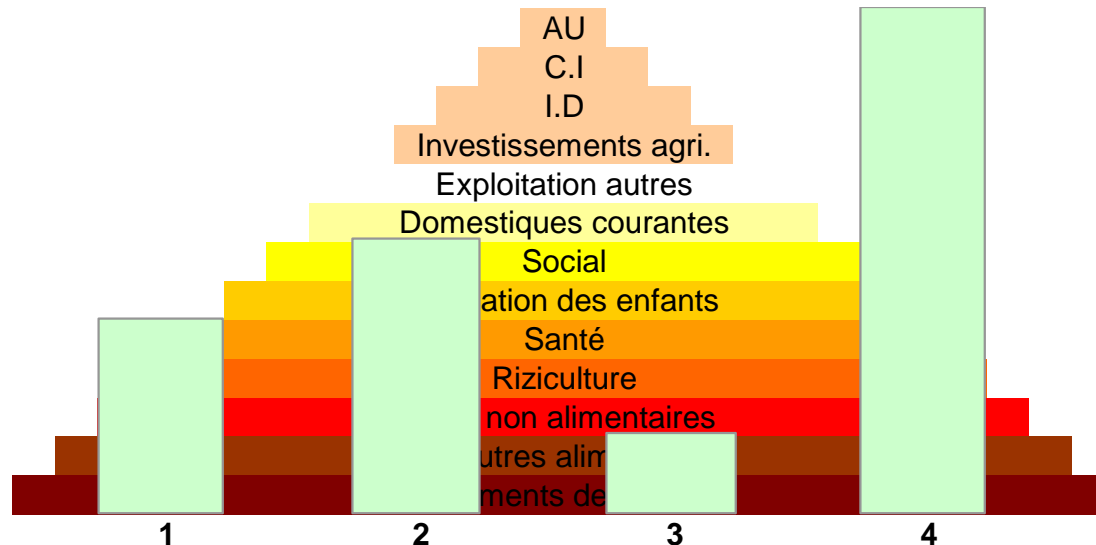
Modèle de propagation des impacts

Démarche et scénarios

- Deux scénarii considérés :
 - dotation en semences pour la reprise de la riziculture rapidement après les chocs : AVEC et SANS substitution alimentaire
 - dotation en riz blanc jusqu'aux récoltes suivantes
- Indicateur de vulnérabilité : aptitude à couvrir les diverses dépenses en fonction de leur priorité relative décroissante (9 catégories)

Dotation en inputs « sans » substitution

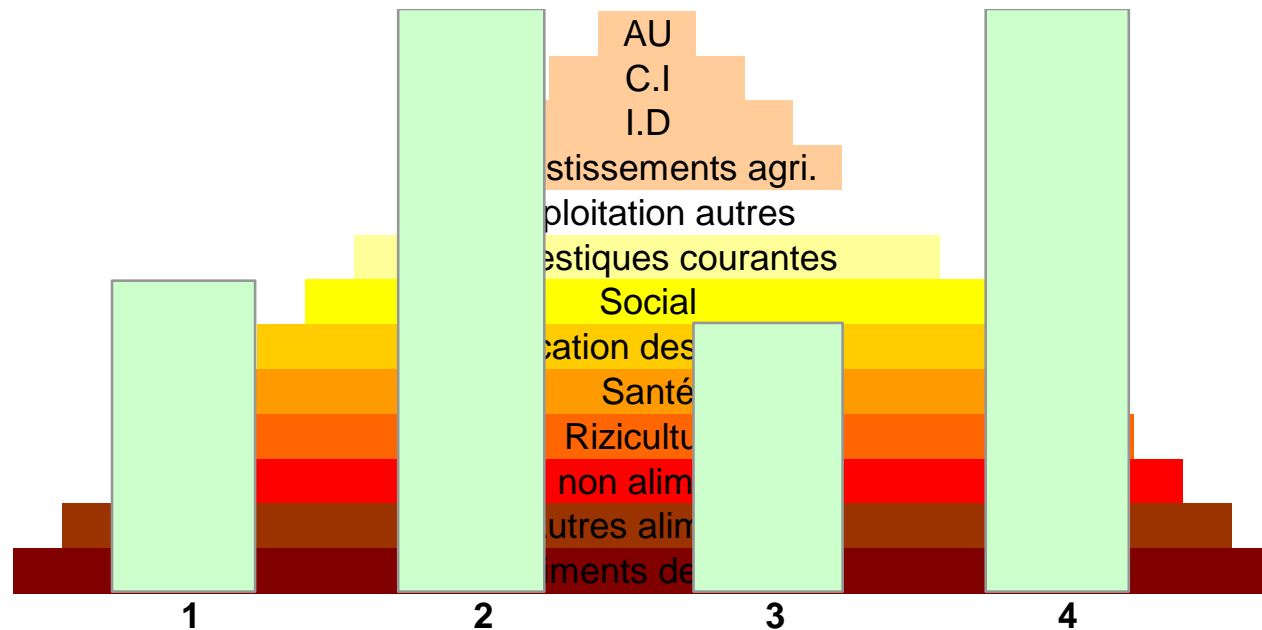
- Relance de la riziculture



- faible résilience générales des types 1 et 2
- dépendance proportionnellement plus forte aux revenus issus du riz, dépenses en MOE importantes, faibles dépenses allouées au riz en année normale pour le type 3
- redressement de la situation pour le type 4

Dotation en inputs « avec » substitution

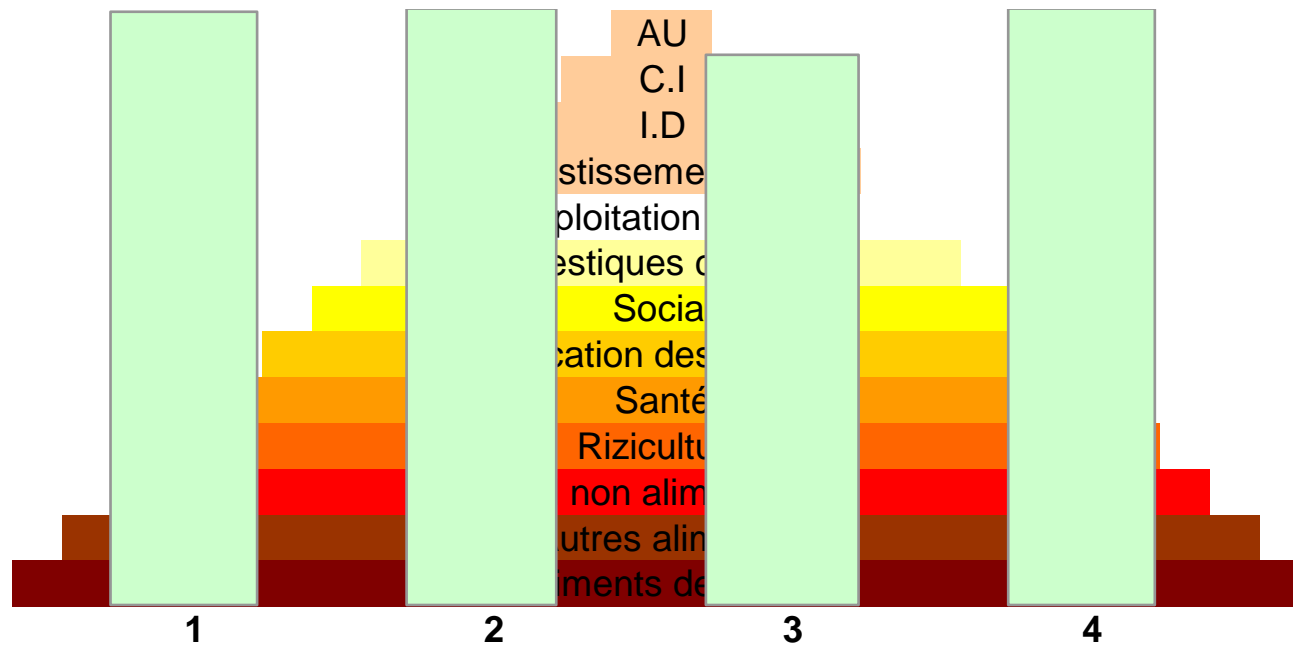
- Pomme de terre en substitution complète jusqu'aux récoltes suivantes



- redressement de la situation pour les types 2 et 4
- équilibre fragile entre ventes et consommation de la pomme de terre pour les ménages de type 1 et 3 (> 50% des ressources monétaires)

Dons de riz blanc

- Maintien du riz comme aliment de base jusqu'aux moissons suivantes



- Hausse générale de la couverture des dépenses par les ménages

Récapitulatif

- La capacité interne de redressement n'est pas une fonction linéaire de la production rizicole normale
- La dépendance aux revenus rizicoles accroît considérablement la vulnérabilité
- Un ménage produisant moins de 240 kg/an est systématiquement classé parmi les « plus vulnérables »
- Un ménage produisant plus de 1 120 kg et dépendant à moins de 35% au riz est à l'abri des effets de l'anéantissement de la production

Limites de l'étude

- non considération des effets sur les cultures autres que le riz
 - infrastructures intactes (conditions de marché, production possible) et pas de hausse de prix
 - typologie sommaire
 - dissemblance des profils de ménages
-

Conclusion

- Ciblage des interventions d'urgence : y attacher une certaine prudence
- GRC : stratégie multisectorielle
- Exploration des pistes de mitigation et d'atténuation à long terme des effets : microassurance, infrastructures, recherche variétale, structure d'épargne et de crédit, systèmes d'information, greniers villageois, banques de semences,...

Remerciements

- Auditoire
 - Notre institution de tutelle
 - Tous les partenaires techniques et financiers
 - Les relecteurs
 - Tous les organisateurs du colloque
 - Toute l'équipe du ROR et les membres du Réseau
-